

-Et barns vej gennem

Borris Helhed



**- Dagpleje, vuggestue og børnehave
Skole og SFO**

**-En beskrivelse af Borris Helhed og overgange i Borris
Helhed.**

Indholdsfortegnelse

Indledning	3
Helhedens værdier	4
Helhedens værtdiplakat	4
Forventninger og Fundament	5
Hvad er en overgang	7
Overgange i Borris helhed	7
Dagplejen	8
Dagplejen i Borris	9
Information om dagplejen	9
Kontaktinformation og åbningstider dagplejen.....	9
Før start i dagplejen.....	9
Dagligdagen i dagplejen.....	9
Dagplejen har tæt samarbejde med følgende:.....	10
Overgangen fra dagpleje til børnehave	10
Børnehuset	12
Vuggestuen i Borris	13
Information om vuggestuen.....	13
Kontaktinformation og åbningstider vuggestuen	13
Børnehaven i Borris	14
Information om børnehaven.....	14
Kontaktinformation og åbningstider børnehaven.....	14
Børnehavens grupper	15
Før start i børnehaven.....	15
Børnehuset har et tæt samarbejde med følgende:.....	18
Overgangen mellem børnehave og Børnehaveklassen	18
Borris Skole	20
Information om Borris skole og børnehaveklassen	21
Kontakt til skole og personale.....	21
Generel information om skolen	21
Skolens bestyrelse	21
Skolens holdning i forbindelse med digital dannelse og brug af fx SoMe & online spil:	22
Skolens ringetider	23
Forventninger og fundament for samarbejdet mellem skole og hjem	23
Udvalgte fokus områder	24
Undervisningens organisering på Borris Skole	25
Før start i børnehaveklassen	27



Børnehaveklassen på Borris Skole	27
Dagligdagen i børnehaveklassen.....	28
Børnehaveklassen har tæt samarbejde med følgende:.....	30
Overgangen mellem børnehaveklassen og 1.klasse	30
Overgangen mellem indskoling og mellemtrin	30
Overgangen mellem 6.klasse og 7.klasse på overbygningsskole	31
Borris SFO	32
SFO'en ved Borris Skole	33
Generelt om SFO ved Borris skole	33
Praktiske informationer vedrørende SFO ved Borris skole.....	34
Årgangstræf	35

Indledning

Det fremgår af Børne- og familiepolitikken 2019-2022, at der skal udarbejdes standarder for overgange i børn og unges liv. Uddrag fra Børne- og familiepolitikken 2019-2022¹:

"I løbet af opvæksten oplever børn og unge forskellige overgange – fra hjemmet til dagpleje, fra ét dagtilbud uanset type til et andet, fra dagtilbud til skole og fra skole til ungdomsuddannelse.

Overgangen er en spændende fase i barnets og familiens liv og forløber for det meste uden problemer. Det sker imidlertid, at der tabes viden om barnet, og at overgangen ikke opleves trygt af barnet og dets forældre. En god overgang fra et tilbud til et andet kræver et samarbejde mellem flere forskellige enheder og faggrupper. Barnet er først og fremmest forældrenes ansvar, og derfor har forældrene et medansvar for at sikre den gode overgang."

Ved Borris Helhed er det hensigten, at enhver overgang skal mærkes mindst muligt af det enkelte barn. Vi bestræber os på, at sikre at Helhedens børn oplever tryghed og genkendelighed i forbindelse med sine skift fra dagpleje til 7.kl.

Et Barns Vej gennem Borris Helhed er en beskrivelse af de lokale overgange i Borris Helhed og hvordan vi praktiserer dem. Beskrivelsen opfylder de kommunalt fælles bestemte rammer for overgange, som er beskrevet i "Principper og retningslinjer i forbindelse med overgange i Ringkøbing Skjern Kommune" og er funderet i Helhedens værdisæt.

Et barns vej gennem Borris Helhed er et dynamisk dokument og vil blive revideret årligt. Nyeste version vil altid være tilgængelig på følgende link: <https://borris-skole.aula.dk/borris-helhed/et-barn-vej-gennem-borris-helhed>

Revideret marts 2023

¹ [https://www.rksk.dk/Files/Files/Om%20Kommunen/Politikker-og-strategier/Politikker2019/Borne og familiepolitik 2019 2022 Godkendt i-byraadet webtilgaengeligt.pdf](https://www.rksk.dk/Files/Files/Om%20Kommunen/Politikker-og-strategier/Politikker2019/Borne%20og%20familiepolitik%202019%202022%20Godkendt%20i%20byraadet%20webtilgaengeligt.pdf)

Helhedens værdier

Personale og bestyrelser ved Borris Helhed har sammen udarbejdet nedenstående værdisæt.

Værdierne er pejlepunkter for det samarbejde, der er omkring Helhedens børn. Endvidere er værdierne også udgangspunkt for samarbejdet mellem Helhedens personale.

Endelig ønsker vi, at værdierne også er udgangspunkt for samarbejdet mellem forældre der har børn tilmeldt dagpleje, vuggestue, børnehave, skole og SFO'erne i Borris og de kontaktflader de må have i forbindelse med deres berøring med Borris Helhed.

Vi er ordentlige

Vi møder hinanden i øjenhøjde og med gensidig respekt.

Vi skaber trygge rammer hvor omsorg er en forudsætning for læring.

Vi gør os umage og kommunikerer direkte, åbent og ærligt.

Vi er nysgerrige

Vi er åbne for ideer og lader os inspirere af hinanden.

Vi udvikler os og deler ud af vores viden.

Vi følger med i samfundet omkring os.

Vi handler

Vi omsætter ord til handling og gør det med omhu.

Vi løser vores opgaver med høj faglighed.

Vi er hinandens forudsætning og skaber fælles resultater.

Helhedens værdiplakat**Vi er ordentlige**

Vi møder hinanden i øjenhøjde
og med gensidig respekt.

Vi skaber trygge rammer hvor
omsorg er en forudsætning for
læring.

Vi gør os umage og
kommunikerer direkte, åbent og
ærligt.

**Vi handler**

Vi omsætter ord til handling og
gør det med omhu.

Vi løser vores opgaver med høj
faglighed.

Vi er hinandens forudsætning og
skaber fælles resultater.

Vi er nysgerrige

Vi er åbne for ideer og lader os
inspirere af hinanden.

Vi udvikler os og deler ud af
vores viden.

Vi følger med i samfundet
omkring os.

Forventninger og Fundament

-For samarbejdet mellem forældre, dagpleje, vuggestue, børnehave, skole og SFO

Baggrunden for en folder om forventninger og fundament

Et velfungerende samarbejde mellem institution og forældre er nøgleordet for at hverdagen i Dagpleje, Vuggestue, Børnehave, Skole og SFO'en er tryk, lærerig og vellykket. Denne folder skal medvirke til at danne fundamentet for dette samarbejde. Målet er at der fra opstart i dagpleje/vuggestue til 6. kl. er så stor genkendelighed og ensartethed i samarbejdet med enhedernes forældre og at overgangene mellem institutionerne opleves forudsigelige og trygge.

Det fælles grundlag for samarbejdet

Samarbejdet tager udgangspunkt i helhedens værdiplakat som ses på forsiden og i uddrag herunder:

Vi er ordentlige

*Vi møder hinanden i øjenhøjde og med gensidig respekt.
Vi skaber trygge rammer hvor omsorg er en forudsætning for læring.
Vi gør os umage og kommunikerer direkte, åbent og ærligt.*

Vi er nysgerrige

*Vi er åbne for ideer og lader os inspirere af hinanden.
Vi udvikler os og deler ud af vores viden.
Vi følger med i samfundet omkring os.*

Vi handler

*Vi omsætter ord til handling og gør det med omhu.
Vi løser vores opgaver med høj faglighed.
Vi er hinandens forudsætning og skaber fælles resultater.*

Forældrenes forventninger til Helheden

- *At alle helhedens børn udvikler sig fagligt, socialt/relationelt og udfordres så det enkelte barns kompetencer udnyttes fuldt ud.*
- *At alle helhedens børn bliver mødt af professionelle voksne med faglige og sociale kompetencer.*
- *At alle helhedens børn oplever et læringsmiljø med tryk, omsorg og trivsel.*
- *At der bliver taget individuelle hensyn.*
- *At der kontinuerligt foregår et tæt samarbejde i helhedens enheder.*
- *At der er et højt informationsniveau og tæt kontakt mellem hjem og institution.*

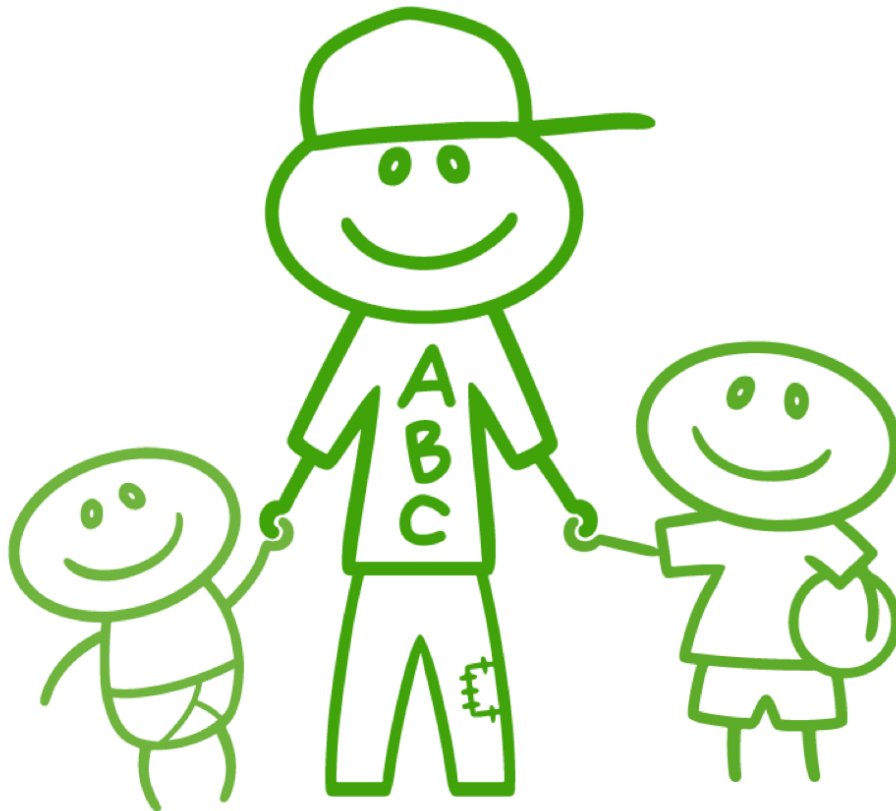
Helhedens forventninger til forældrene

- *At forældre er engagerede, bakker op og deltager ved arrangementer.*
- *At forældre tager medansvar for relationer og trivslen i alle børns hverdag.*
- *At respektere at ikke alle behandles ens.*
- *At børnene møder friske og udhvilede.*
- *At der er vilje til samarbejde og tæt kontakt mellem hjem og institution.*
- *At eventuel kritik rettes konstruktivt til ledelse eller bestyrelser.*



Forældrenes forventninger til hinanden

- At vi bakker op om helhedens arrangementer.
- At vi tager medansvar for alle børns trivsel i helheden.
- At vi taler pænt om hinanden og hinandens børn både ude og hjemme.



*Udarbejdet af bestyrelserne for Borris Skole og Børnehuset d. 2. juni 2016
Revideret på fællesbestyrelsesmøde marts 2023*

Hvad er en overgang

Børn oplever overgange, når de skifter fra et tilbud til et andet og dermed indgår i nye fællesskaber med andre børn og voksne. Overgangen kan bedst beskrives som en fase. Det vil sige et forløb udstrakt over tid, hvor barnet og dets forældre først forberedes på overgangen og efterfølgende introduceres til et nyt fællesskab i nye rammer. Børnene ser som regel frem til overgangen som en spændende milepæl i deres udvikling. Der er imidlertid en risiko for, at overgangen forbindes med utryghed for både børn og forældre og for at vigtig viden om barnet går tabt. Derfor er det vigtigt at arbejde systematisk med at sikre den gode overgang.

Overgangene involverer ofte mange forskellige samarbejdspartnere, der ikke arbejder tæt sammen i hverdagen. Som følge heraf er der behov for skriftlige retningslinjer og faste rutiner.

Arbejdet med overgange har et dobbelt sigte: Gennem forberedelse og introduktion sikres tryghed hos børn og forældre – og gennem overdragelse af viden om barnet og dets forudsætninger får de professionelle mulighed for hurtigere at skabe læring og trivsel i de nye rammer.

Overgange i Borris helhed

Borris Helhed rummer følgende overgange, før det enkelte barn efter 6. klasse skal ind til en overbygningskole.

Dagplejen

0 år til 2,10 år

- Opstart i dagpleje
- Forberedelse til Børnehave

Børnehave

2,10 år til 6 år/0. klasse

- Mariehøns
2,10 år til 3 år
- Sommerfugle
3 år til 4 år
- Græshopper
4 år til 5 år
- Brumbasser
5 år til 6 år

Skole

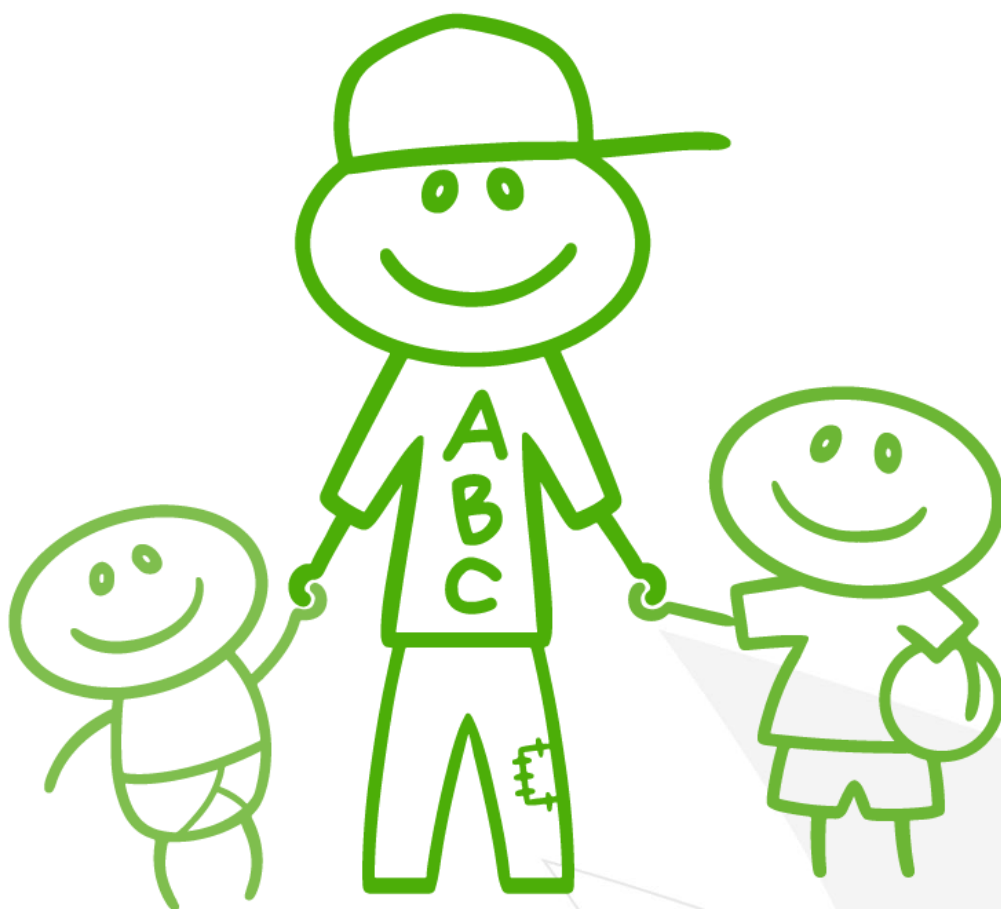
0. klasse til 6. klasse

- Skolestart
- Børnehaveklassen. –
1.kl.
- 6.kl. – 7.kl.

Vuggestue - Larverne

0 år til 2,10 år

- Opstart i vuggestue
- Forberedelse til Børnehave



Dagplejen

-En beskrivelse af dagplejen, samt arbejdet med overgange mod børnehaven

Dagplejen i Borris

Information om dagplejen

Dagplejerne i Borris er ledelsesmæssigt tilknyttet Børnehuset. I 2023 er der 5 dagplejere. Normeringen følger Ringkøbing Skjern Kommunes normering. Hver dagplejer har 3-4 faste børn der dagligt kommer i deres hjem. Der vil derudover i perioder kunne være et gæstebarn.

Kontaktinformation og åbningstider dagplejen

For information vedrørende dagplejen kontaktes:

Dagtilbudsleder Anita Østergaard Jørgensen - 9974 2695 eller 23621773.

Dagplejen har følgende vejledende åbningstid, der kan dog være lokale åbningstider for den enkelte dagplejer.

Dagplejen: Mandag til torsdag 6.30 – 16.30

Fredag 6.30 – 14.30

Før start i dagplejen

Forældre kan efter barnet er født, melde barnet ind i den kommunale dagpleje gennem digital pladsanvisning på Ringkøbing Skjern kommunes hjemmeside www.rksk.dk. Her kan man samtidigt *ønske* en bestemt dagplejer. Forældrene vil derefter modtage en bekræftelse på hvor og hvornår barnet skal i dagpleje. Forældrene og barnet vil før start blive inviteret til et opstartsmøde med dagplejeren og den dagplejepædagog, der er tilknyttet området. Her vil vi gerne høre lidt om netop dit/jeres barn, for derved at tilbyde en god og tryk start i dagplejen. På mødet aftales det desuden, hvad I skal medbringe i dagplejen. Ønsker forældrene en samtale med dagtilbudslederen, er dette også muligt.

Dagligdagen i dagplejen

Den enkelte dagplejer har et meget tæt samarbejde, med de forældre der dagligt kommer i hjemmet. Det er vigtigt, at både forældre og dagplejer føler sig godt tilpas og derved samarbejder omkring barnet. Forældrene kan trygt henvende sig til dagplejeren eller dagplejepædagogen, hvis der skulle opstå spørgsmål eller problemer. Dagplejeren og dagplejepædagogen vil altid være behjælpelige, således at barnet får så tryk og harmonisk en hverdag som muligt.

Dagplejen ➤ Forbesøg inden opstart.	Forældrene og barnet vil før start blive inviteret til et opstartsmøde med dagplejeren og den dagplejepædagog, der er tilknyttet området. Her vil vi gerne høre lidt om netop dit/jeres barn, for derved at
--	---



<p>➤ Dialogprofil – 2 års alderen</p>	<p>tilbyde en god og tryk start i dagplejen. På mødet aftales det desuden, hvad I skal medbringe i dagplejen.</p> <p>Der laves dialogprofil når barnet er fyldt 2 år. Her er der både en forældre- og en personale del, som der skal svares på. Den første del retter sig mod barnets kompetencer. Den anden del retter sig mod barnets trivsel og om hvordan forældrene oplever dagplejen. Dialogprofilen tager udgangspunkt i de seks læreplanstemaer, som det strukturelle grundlag for dialogen.</p>
--	--

Pladsanvisningen

Ved spørgsmål til pladstypen kan pladsanvisningen kontaktes på tlf. 9974 1331

Dagplejen har tæt samarbejde med følgende:

- Dagplejen kommer fast 1 dag om ugen i Børnehuset. Her laves der faste aktiviteter inde og ude sammen med de yngste børnehavebørn, Mariehønsene. Personalet har ligeledes mulighed for at udveksle erfaringer samt sparre med hinanden.
- Dagplejen, Vuggestuen og Børnehaven tager sammen på faste årlige busture til hhv. Erhvervsskolen og Jyllands Park Zoo.
- Fælles temadage og -uger der planlægges sammen med Børnehuset.
- Dagplejerne mødes fast en gang om ugen i skolens gymnastiksal, hvor der er fokus på bevægeglæde samt motorisk udfoldelse. Her mødes alle børn og dagplejere. Det giver en tryghed når der er behov for gæstepleje, at de kender hinanden. Vuggestuegruppen deltager fast hver anden torsdag i gymnastiksalen.

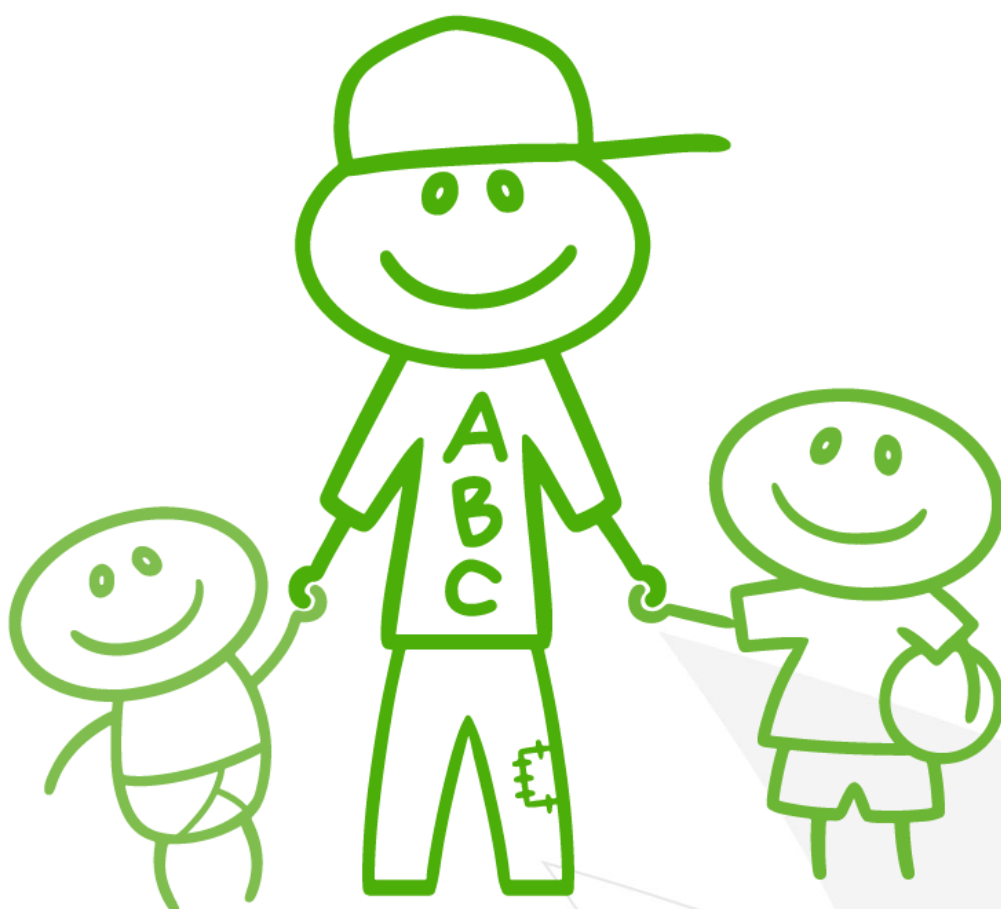
Overgangen fra dagpleje til børnehave

- Inden start i børnehaven tilbydes familien en opstartssamtale med en rundvisning i Børnehuset.
- Dagplejerne kommer fast i Børnehuset og sikrer dermed at børnene kender rammerne og er vant med at komme i børnehavens lokaler forud for opstarten i Børnehuset.
- Den enkelte dagplejer overleverer relevant viden omkring barnet til primærpædagogen ved Mariehønsene inden opstarten.

**Borris
Helhed**



- Dagpleje, vuggestue og børnehave
Skole og SFO



Børnehuset

-En beskrivelse af Vuggestuen og Børnehaven samt arbejdet med overgange fra dagpleje og mod Børnehaveklassen

Vuggestuen i Borris

Information om vuggestuen

Vuggestuen er pt normeret til 12 børn i alderen 0 år til 2,10 år.

Vuggestuen har 5 fast ansatte.

Hverdagen i vuggestuen er præget af børnenes helt grundlæggende følelsesmæssige behov – såsom behovet for tryghed, tilknytning, trøst, opmuntring og beroligelse.

Der er fokus på den gode og trygge vuggestuestart gennem en høj grad af forudsigelighed, omsorg og nærvær.

I vuggestuen foregår der mange forskelligartede aktiviteter inde såvel som ude. Der er stor fokus på at børnene bliver socialiseret, stimuleret og udfordret.

Gruppen har stor opmærksomhed at opdele sig i mindre grupper – for at se samt tilgodese det enkelte barns behov

Gruppen arbejder ud fra en årsplan, hvor det er sikret at alle læreplanstemaerne fra den styrkede pædagogiske læreplan indgår. Årsplanen går fra august til juli og udleveres til forældrene i juli måned – eller ved barnets opstart.

Kontaktinformation og åbningstider vuggestuen

For information vedrørende vuggestuen kontaktes:

Dagtilbudsleder Anita Østergaard Jørgensen tlf. 99742695 eller 23621773

Larvernes tlf. 2257 6012.

Vuggestuen har følgende åbningstid:

Mandag til torsdag 6.15 – 16.30

Fredag 6.15 – 16.00

<p><u>Larverne</u></p> <ul style="list-style-type: none">➤ Forbesøg inden opstart.➤ Tilbud om opstarts forældresamtale efter cirka 3 måneder.➤ Dialogprofil – 2 år	<p>Aftalt forbesøg inden opstart, hvor I som forældre samt barnet kan få en rundvisning i Børnehuset samt praktiske oplysninger. Derudover vil vi gerne have vigtige informationer om barnet – som kan være med til at sikre den gode og trygge opstart.</p> <p>Der tilbydes en forældresamtale efter cirka 3 måneder af en halv times varighed, hvor der snakkes om barnets opstart i vuggestuen samt barnets generelle trivsel.</p> <p>Der laves dialogprofil når barnet er fyldt 2 år. Her er der både en forældre- og en personaleled, som der skal</p>
--	---



	svares på. Den første del retter sig mod barnets kompetencer. Den anden del retter sig mod barnets trivsel og om hvordan forældrene oplever vuggestuen.
--	---

Børnehaven i Borris

Information om børnehaven

Børnehaven er pt normeret til 63 børn i alderen 2,10 år til 6 år, men tager imod de børn som ønsker børnehaven.

Børnehaven har 13 fast ansatte der er fordelt ud fra børneantallet i de enkelte grupper.

I Børnehuset arbejdes der med aldersopdelte grupper i tidsrummet mellem kl. 9.00 og kl. 12:00.

Vi har valgt en aldersopdelt gruppestruktur, fordi vi mener, at vi i højere grad kan yde en mere målrettet pædagogik med en aldersopdeling af børnene. Når vi arbejder med aldersopdelte grupper målrettes aktiviteterne til børnenes udviklingsniveau. Vi er dog dertil bevidste om, at der fortsat kan være stor forskel på børnenes udvikling inden for en årgang. Ligeledes mener vi, at det skaber en stor værdi, at børnene fra en tidlig alder følges med deres årgang – som de skal have en tæt tilknytning til i deres fremtidige skolegang. Der kan hermed skabes grobund for dannelsen af værdifulde relationer børnene imellem fra en tidlig alder.

Vi er bevidste om, at børn på forskellige alders- og udviklingsniveau også har stor glæde af hinanden. Vi finder det vigtigt, at der er tider på dagen, hvor børnene har mulighed for at spejle sig i hinanden – på tværs af alder samt udviklingsniveau. De yngste børn har stor gavn af ældre rollemodeller at spejle sig i - og de ældste børn lærer at tage hensyn til samt at hjælpe de yngste børn. Dette tilgodeser vi ved at børnene er sammen i begyndelsen af dagen samt i slutningen af dagen. I dette tidsrum benyttes inde- og uderummet af alle. Her har børnene mulighed for, på eget initiativ, at vælge hvor – og med hvem – de gerne vil lege.

Vi tilrettelægger ligeledes i løbet af året forskellige særlige aktiviteter og temaer på tværs af institutionen - for at tilgodese samt udvikle børnefællesskaber på tværs af alder.

Alle grupperne arbejder ud fra en årsplan, hvor det er sikret at alle læreplanstemaer fra den styrkede pædagogiske læreplan indgår. Årsplanen går fra august til juli og udleveres til forældrene i juli måned.

Kontaktinformation og åbningstider børnehaven

For information vedrørende børnehaven kontaktes:

Dagtilbudsleder Anita Østergaard Jørgensen tlf. 99742695 eller 23621773

Børnehaven har følgende åbningstid:

Mandag til torsdag 6.15 – 16.30

Fredag 6.15 – 16.00

Børnehavens grupper

- 2,10-3 år - Mariehøne gruppen bruger meget tid på hvad det vil sige at gå i børnehave og lære de daglige rutiner i Børnehuset. Der er fokus på den gode og trygge børnehavestart gennem en høj grad af forudsigelighed, omsorg og nærvær.
- 3-4 år – Sommerfugle gruppen oprettes, når det vurderes at Mariehøne gruppen bliver for stor, for fortsat et sikre den trygge og rolige opstart. Sommerfugle gruppen opstår som oftest i januar måned.
- 4-5 år Græshopperne er institutionens udegruppe. De drager hver dag ud i naturen kl. 9:00 og vender hjem igen til Børnehuset ca. kl. 12:00. Gruppen har stor fokus på at skabe naturoplevelser samt naturaktiviteter i nærområdet.
- 5-6 år Brumbasserne er vores førskolebørn. Her har vi stor fokus på at gøre børnene mere selvhjulpne, robuste og skoleparate. Dette foregår i et tæt samarbejde med Skole og Sfo.

Før start i børnehaven

Indmeldelse til børnehave sker gennem den kommunale digitale pladsanvisning, på Ringkøbing Skjern kommunes hjemmeside www.rksk.dk. I modtager som forældre et brev fra kommunen som bekræftelse på at barnet er indskrevet i børnehaven.

Forældrene kontakter Børnehuset for at aftale et forbesøg ved primærpædagogen i Mariehøne gruppen. På forbesøget får I forældre samt barnet en rundvisning i Børnehuset samt modtager informationer om, hvad der skal medbringes, information i brugen af AULA samt diverse informations pjecer. Derudover vil vi gerne have vigtige informationer om barnet – som kan være med til at sikre den gode og trygge opstart.

Ind- og udmeldelse

For at melde et barn ind eller ud af Børnehuset kontaktes pladsanvisningen tlf. 9974 1331 eller på digital pladsanvisning på kommunens hjemmeside www.rksk.dk.

Dagligdagen i børnehaven

Børnehaven arbejder ud fra Den styrkede pædagogiske læreplan, Ringkøbing Skjern Kommunes Børne- og Familierpolitik samt Fælles Børne- og Unge syn.

Børnehuset bruger Hjernen & Hjertet, som er et digitalt system, der indeholder et vurderingsværktøj, vi anvender som en del af indsatsen i forbindelse barnets trivsel, læring og udvikling. Vi bruger to værktøjer i Hjernen & Hjertet – herunder Sprogvurdering og Dialogprofil.

Sprogvurderingen er et kvalificeret og målrettet materiale til at vurdere det enkelte barns sproglige kompetencer. Materialet har til hensigt at synliggøre det enkelte barns sproglige ressourcer og udfordringer – for på baggrund heraf at kunne iværksætte målrettede og forebyggende indsatser.



Dialogprofil er et fagspecifikt redskab, som har til formål at understøtte forældresamarbejdet og samtalen omkring det enkelte barns udvikling, læring og trivsel. Redskabet tager udgangspunkt i de seks læreplanstemaer, som det strukturelle grundlag for dialogen.

<p><u>Mariehøns</u></p> <ul style="list-style-type: none">➤ Forbesøg inden opstart➤ Tilbud om opstarts forældresamtale efter cirka 3 måneder➤ Sprogvurdering – 3 år➤ Der følges løbende op på sprogvurderinger og handleplaner/indsatser.➤ Dialogprofil – 3 års alderen.	<p>Aftalt forbesøg inden opstart, hvor I som forældre samt barnet kan få en rundvisning i Børnehuset. Derudover vil vi gerne have vigtige informationer om barnet – som kan være med til at sikre den gode og trygge opstart.</p> <p>Der afholdes en forældresamtale efter cirka 3 måneder af en halv times varighed, hvor der snakkes om barnets opstart i børnehave samt barnets generelle trivsel.</p> <p>Sprogvurdering 3 år laves når barnet er mellem 2 år og 10 måneder og 3 år og 6 måneder.</p> <p>I tæt dialog med det pædagogiske personale, vurderes barnets sproglige færdigheder – herunder ordforråd og sprogforståelse.</p> <p>Hvis sprogvurderingen giver anledning til bekymring – laves der individuelle handleplaner/indsatser – og en eventuel inddragelse af tale/høre konsulent.</p> <p>Dialogprofil laves når barnet er i 3-årsalderen. Her er der både en forældre- og en personaleled som der skal svares på. Den første del retter sig mod barnets kompetencer. Den anden del retter sig mod barnets trivsel og om hvordan forældrene oplever børnehaven</p>
<p><u>Sommerfugle</u></p> <ul style="list-style-type: none">➤ Der følges løbende op på sprogvurderinger og handleplaner/indsatser.	<p>Sommerfuglegruppen opstår for et halvt år – oftest gående fra januar til august måned.</p> <p>På denne måde opstår den begyndende opdeling i årgange.</p>



	<p>Ligeledes sikres der fortsat den stille og rolige børnehavestart for Mariehønsene – og Sommerfuglene kan fokusere på at skabe og videreudvikle gode relationer i årgangen.</p> <p>Sprogvurderinger - Der følges løbende op på igangsatte handleplaner/indsatser.</p>
<p><u>Græshopper</u></p> <ul style="list-style-type: none">➤ Tilbud om forældresamtale➤ Der følges løbende op på sprogvurderinger og handleplaner/indsatser.	<p>Der tilbydes en forældresamtale af en halv times varighed vedr. barnets udvikling og trivsel.</p> <p>Sprogvurderinger - Der følges løbende op på igangsatte handleplaner/indsatser.</p>
<p><u>Brumbasser</u></p> <ul style="list-style-type: none">➤ Tilbud om forældresamtale➤ Sprogvurdering – Inden skolestart➤ Dialogprofil - 5-6 års alderen	<p>Sprogvurdering inden skolestart laves når barnet er mellem 4 år og 8 måneder og 6 år og 3 måneder.</p> <p>Dialogprofilen laves når barnet er i 5-6-årsalderen. Her er der både en forældre- og en personale del som der skal svares på. Den første del retter sig mod barnets kompetencer. Den anden del retter sig mod barnets trivsel og om hvordan forældrene oplever børnehaven.</p> <p>Der afholdes forældresamtaler i marts/april måned, hvor primærpædagogen og 0. klasses læreren deltager.</p> <p>Forældrene skal give accept for, at vi viderebringer oplysninger fra Hjernen og Hjertet til skolen.</p>

I Børnehuset kender vi alle børn, men vi har primære børn, som vi har ansvaret for.

Ovennævnte skema giver et billede af, hvor ofte der tilbydes forældresamtaler samt på hvilke tidspunkter der laves Sprogvurderinger og Dialogprofiler.

Hvis I som forældre har brug for en ekstra samtale – vil der altid være mulighed for dette. Dette aftales med primærpædagogen på den enkelte stue.

Når børnene skifter grupper igennem deres tid i Børnehuset er der en stor opmærksomhed på, at der personalet imellem aftales et overleveringsmøde, hvor det enkelte barn samt børnegruppen som helhed videreformidles. På denne måde sikrer vi, at vigtige oplysninger og opmærksomheder føres videre – og dermed kan være med til at sikre trygge overgange.

Skiftene i Børnehuset er:

Dagpleje/Vuggestue -> Mariehøne -> Sommerfugl -> Græshoppe -> Brumbasse.

Børnehuset har et tæt samarbejde med følgende:

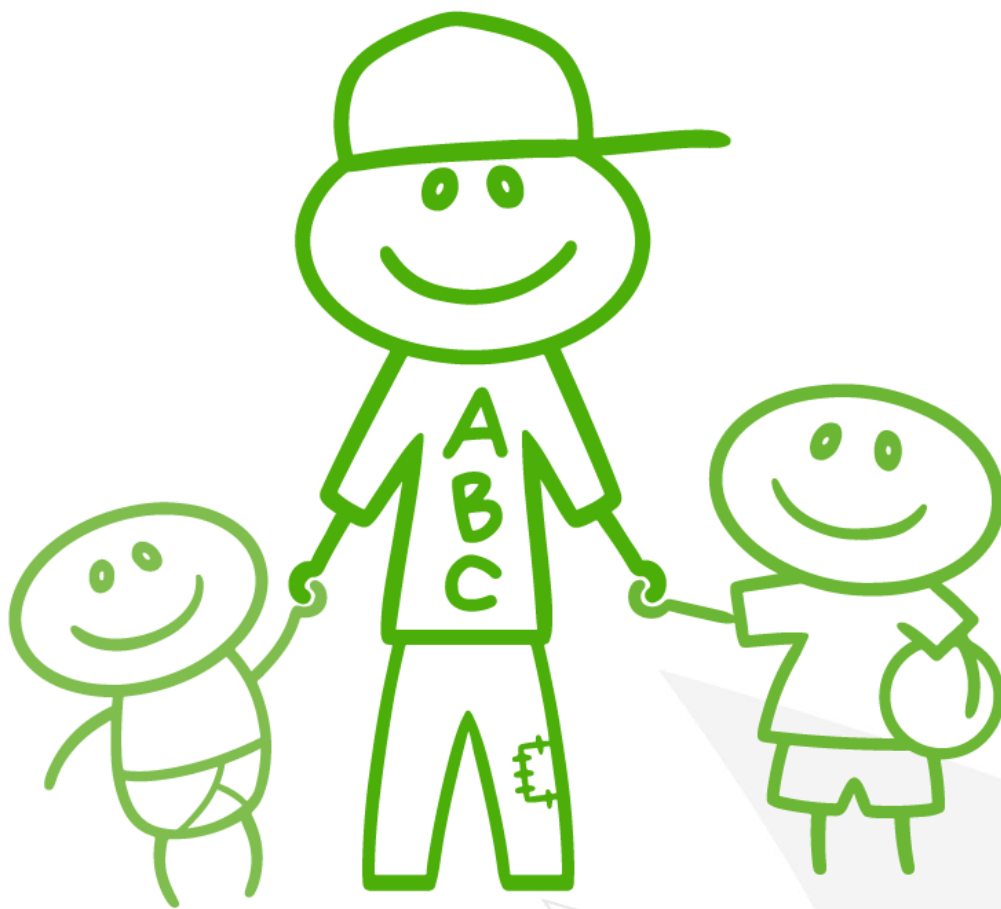
- Dagplejen som kommer fast i Børnehuset, hvor de er sammen med Vuggestue- og Mariehønegruppen.
- Grupperne samarbejder indbyrdes og inviterer jævnligt hinanden på oplevelser.
- Fælles temadage- og uger, hvor aldersopdelingen opløses, og børnene blandes.
- Fælles udflugter på tværs af grupperne.
- Børnehuset arrangerer sammen med Dagplejen en årlig Sommerfest, hvor børn, forældre og søskende er samlet.
- Brumbasserne holder Dimensionsfest i juni måned. Mens børnene fester afholdes der forældremøde i 0. klasse, hvor skoleledelsen giver praktiske informationer.

Overgangen mellem børnehave og Børnehaveklassen

- Brumbasserne kommer fast på skolen og er sammen med 0. klasse, hvor de har temaer og aktiviteter sammen.
- Brumbasserne bytter 1-2 dage i maj rundt med 0. klasse. Her er Brumbasserne sammen med deres kommende 0. classes lærer på Skolen og 0. klasse kommer over i Børnehuset, hvor de er sammen med de voksne fra Brumbasse gruppen.
- Brumbasserne bruger Sfo'ens lokaler og bliver dus med omgivelserne.
- Brumbasserne holder forældresamtaler i marts/april måned inden skoleopstart. Her deltager 0. classes læreren fra skolen.
- Afgiver Børnehaven børn til andre steder end Borris skole, aftales der et forbesøg med det aktuelle sted. Her kan primærpædagogen deltage efter aftale med forældrene.
- Børnehaven bliver inviteret til teater, udstillinger, ferniseringer mv. på skolen.
- Der er læseaftaler mellem skole og børnehave, hvor de enkelte grupper får læst op af skolens elever.
- Personale fra børnehaven deltager på 1. skoledag, hvor de er med i 0 kl.
- Personale fra børnehaven deltager en dag ugentligt i 2-voksen lektioner i Børnehaveklassen.
- 0. classes læreren og førskolepædagogen mødes og udveksler viden om de enkelte børns faglige niveau og forventninger til børnenes udvikling og kompetencer inden skolestart.
- 0. classes læreren orienterer sig i relevant viden og rapporter fra Hjernen og Hjertet.



- Skolen inviterer til informationsmøde for kommende Børnehaveklassen forældre i januar forud for skolestart og til indskrivningseftermiddag primo februar. Samt til endelig informationsaften i juni.



Borris Skole

-En beskrivelse af skole og Børnehaveklassen, samt arbejdet med overgange mod børnehaven og 1.klasse

Information om Borris skole og børnehaveklassen

Kontakt til skole og personale

På Borris skole benytter vi et it-redskab der hedder AULA. Man tilgår AULA fra skolens hjemmeside, hvor der er øverst på siden et link: <https://borris-skole.aula.dk>.

Fra AULA kan man kontakte skolen og personalet skriftligt.

Man er også altid velkommen til, at kontakte skolen mellem kl.7.30 – 16.00. på telefon 9974 2710

Generel information om skolen

På skolens hjemmeside kan der endvidere findes informationer om skolens personale, ferieplaner, skolebestyrelse, busplaner og meget andet. Derunder også særlige tilbud Ringkøbing Skjern kommune tilbyder forældre i kommunen.

Hvis man ikke kan finde den information man søger, er man altid velkommen til at tage kontakt til skolen. Ligeledes opfordres I til at kontakte skolen hvis der er spørgsmål til brugen af AULA eller lignende.

Skolens bestyrelse

En skolebestyrelse består af fem forældrerepræsentanter, repræsentanter for skolens personale og ledelse samt to elevrepræsentanter (ved relevante punkter), valgt af skolens elevråd.

Skolebestyrelsens opgave er at fastlægge de overordnede principper for skolens virksomhed, eksempelvis om undervisningens organisering, samarbejdet mellem skole og hjem og arbejdets fordeling mellem lærerne, samt fastsættelse af værdiregelsæt og godkendelse af budgetter.

Skolens principper kan ses på følgende link: <https://borris-skole.aula.dk/om-skolen/principper>

Møderne i skolebestyrelsen finder sted ca. en gang om måneden. Selve møderne er lukkede, medlemmerne må ikke videregive fortrolige oplysninger og må kun referere, hvad medlemmet selv har sagt.

Der skal udarbejdes et offentligt tilgængeligt referat af hvert møde. Referatet skal gøre det muligt for forældrene at følge skolebestyrelsens arbejde. Hvert år udarbejdes tillige en beretning, der indeholder en kort beskrivelse af skolebestyrelsens arbejde i det forgangne år. Referater fra skolebestyrelsesmøder på Borris skole kan findes på følgende link:

<https://borris-skole.aula.dk/skolebestyrelsen/referater>

Skolens bestyrelse består i valgåret 2022 - 2026 af:

Forældrerepræsentanter:

- Kirsten Lund Jensen (Formand)
- Morten Knudsen
- Rikke Martinussen
- Christina Fjeldsted Iversen
- Marianne Tang Hindsig (Næstformand)

Medarbejderrepræsentanter:

- Susanne Pedersen
- Lise Lotte Hvid

Ledelsesrepræsentanter:

- Anniezette Jensen (SFO leder)
- Ole Ehmsen Kronborg (Skoleleder)

Skolens holdning i forbindelse med digital dannelse og brug af fx SoMe & online spil:

På Borris Skole er Skolebestyrelse, ledelse og personale bevidste om de fordele og ulemper, der er ved de forskellige Sociale Medier og elevernes brug af dem. Derfor har vi i skolebestyrelsen drøftet, hvordan vi kan signalere en holdning til forældre på skolen. Vi har valgt at fokusere på forældremødet i Børnehaveklassen. og i 3.kl., da vi ved at emnet begynder at have relevans på de alderstrin. Derfor deltager et bestyrelsesmedlem (gerne uden børn i klassen) og sender signaler om skolens samlede holdning.

I skolebestyrelsen har vi jævnlige drøftelser af og om elevernes trivsel. Trivsel er et emne, vi er meget optaget af. Vi kan fra forskellige sider høre, bl.a. fra skolens personale, at elevernes brug i fritiden af SoMe og nogle gange online spil kan udfordre elevernes trivsel på og udenfor skolen.

Dette kan bl.a. ske på grund af følgende:

- Drillerier på sociale medier.
- Oplevelsen af at blive holdt udenfor digitale sociale fællesskaber
- Brug af hårdt og grænseoverskridende sprog i online spil og SoMe
- Forskellige debutaldre og forståelser af aldersgrænser i SoMe

Derfor håber vi fra bestyrelsens side, at I forældre vil forsøge at lave klasseaftaler for debut og brug af sociale medier og brug af online spil i forbindelse med legeaftaler og lignende klasseaktiviteter.

Vi håber, at I forældre dermed vil tænke på den generelle trivsel i klassefællesskabet, hvis I overvejer, at lade deres børn debutere på spil og SoMe tidligere end de gældende aldersgrænser.

Vi kan anbefale at man opfordrer sine børn til, at benytte de klasseteams der er oprettet i Microsoft Teams på Office 365, til online socialt samvær i klassen. Det er åbne fællesskaber, hvor alle elever i klassen har mulighed for at følge med.

Nyttige link om emnet:

<https://digitaldannelse.org/vidensbase/guide-hjaelp-dit-barn-til-sunde-digitale-faellesskaber/>

<https://digitaldannelse.org/vidensbase/guide-dit-barns-digitale-faellesskaber/>

<https://digitaldannelse.org/vidensbase/guide-hvad-goer-du-hvis-dit-barn-oplever-digital-mobning/>

Skolens ringetider

Ringetiderne varierer fra klasse til klasse og afhængig af ugedag og klassetrin slutter skoledagen kl. 13.15, kl. 14.00 eller kl. 15.00 som anført herunder.

- Kl. 8.15 Skoledagen begynder
- Kl. 9.45 Frikvarter
- Kl. 10.05 – kl. 10.25 Fælles samling
- Kl. 11.55 – kl. 12.10 Spisepause
- Kl. 12.10 – Kl. 11.30 Frikvarter
- Kl. 14.00 – Kl.14.15 Frikvarter
- Kl. 15.00 Skoledagen slutter

Forventninger og fundament for samarbejdet mellem skole og hjem

Højt kommunikationsniveau mellem skole og hjem

På skolen ønsker vi at have et tæt samarbejde med jer forældre omkring jeres børn. Det betyder, vi vil bestræbe os på at holde jer godt orienteret omkring jeres barns udvikling.

Samtidigt vil vi fra skolens side opfordre til, at man kontakter skolen, hvis man undrer sig over noget i forbindelse med sit barns skolegang, og meget gerne før man vender det med de andre forældre. På den måde har man mulighed for, at få et mere nuanceret billede af en given episode. Der er ofte flere perspektiver på en oplevelse og gennem en hurtig kontakt, får vi en mulighed for at løse eventuelle udfordringer før de vokser sig større.

Et godt og konstruktivt samarbejde mellem skole og hjem er en forudsætning for at vores elever trives og udvikles fagligt.

Medansvar i børnenes relationer og trivsel – alle børn!

Som forældre vil man naturligvis altid det bedste for sit barn. Men som forældre i en klasse har man udover ansvaret for sit eget barn også et medansvar for alle de andre elever i klassen. Det er vigtigt, at man tænker over hvordan man omtaler andre børn og forældre. Det er ikke en selvfølge, at en klasse trives sammen, det kræver et stort og vedvarende arbejde af de professionelle omkring klassen. Men det kræver også en stor indsats af jer forældre. Sammen er I med til at udvikle relationer på tværs i klassen og kan for eksempel gennem legeaftaler og sociale aktiviteter hjælpe med til at klassen bliver et rart sted at lege, lære og udvikle sig for både jeres barn og alle andre børn i klassen.

En positiv tilgang til både skole og klassekammerater er et vigtigt udgangspunkt for det enkelte barns trivsel og læring. På Borris Skole har vi en klar forventning om, at man ikke taler negativt om andre børn eller forældre i samvær med sit barn.

Engagement i aktiviteter omkring klassen og skolen

Jeres deltagelse i jeres barns skolegang har også stor betydning. Det er vigtigt I jævnligt –og i starten ofte, orientere jer i jeres barns dagligdag, skoletaske og bøger. Træning er en del af at udvikle sig, det gælder også fagligt. Derfor vil vi opfordre jer til at træne både læsning, skrivning og



matematik med jeres barn. Jeres klasselærer skal nok fortælle jer hvornår I skal begynde og eventuelt også hvordan I bedst træner. Selv om skolen tilbyder lektiecafe, så vil der ofte også være lektier der skal laves hjemme.

Der vil løbene være klasseaktiviteter som placeres i og udenfor jeres barns skolegang. Det kan for eksempel være klassefødselsdagsfester, sociale arrangementer, åbent hus dage, bedsteforældredage, klassefester og så videre. Vi vil opfordre jer til at bakke op om disse aktiviteter.

Jo bedre I forældre lærer hinanden at kende, jo bedre forudsætninger er der for at jeres barn trives.

I kan læse mere i folderen "Forventninger og Fundament for samarbejde mellem dagpleje, børnehave, skole og SFO". Folderen kan findes på skolens hjemmeside eller udleveres på skolens kontor.

Udvalgte fokus områder

På Borris skole arbejder vi som alle andre folkeskoler i Danmark ud fra Folkeskoleloven som er vedtaget i Folketinget. Folkeskoleloven sætter rammerne for hvordan vi skal drive skole og levere undervisning til jeres barn. I folkeskoleloven står bl.a. beskrevet hvor mange lektioner og hvilke fag vi skal undervise jeres barn i. Derudover fastsætter Undervisningsministeriet også læringsmål for indholdet i de enkelte fag. I folkeskolens formålsparagraf står følgende:

§ 1. Folkeskolen skal i samarbejde med forældrene give eleverne kundskaber og færdigheder, der: forbereder dem til videre uddannelse og giver dem lyst til at lære mere, gør dem fortrolige med dansk kultur og historie, giver dem forståelse for andre lande og kulturer, bidrager til deres forståelse for menneskets samspil med naturen og fremmer den enkelte elevs alsidige udvikling.

Stk. 2. Folkeskolen skal udvikle arbejdsmetoder og skabe rammer for oplevelse, fordybelse og virkelyst, så eleverne udvikler erkendelse og fantasi og får tillid til egne muligheder og baggrund for at tage stilling og handle.

Stk. 3. Folkeskolen skal forberede eleverne til deltagelse, medansvar, rettigheder og pligter i et samfund med frihed og folkestyre. Skolens virke skal derfor være præget af åndsfrihed, ligeværd og demokrati.

Vi arbejder kontinuerligt med at udvikle på vores faglige praksis på skolen, med sigte på at leve op til målsætningerne der er opstillet i den seneste reform af folkeskolen i 2013. Disse målsætninger er:

Folkeskolens styrker og faglighed fastholdes og udvikles gennem tre mål:

- Folkeskolen skal udfordre alle elever, så de bliver så dygtige, de kan
- Folkeskolen skal mindske betydningen af social baggrund i forhold til faglige resultater
- Tilliden til og trivslen i folkeskolen skal styrkes blandt andet gennem respekt for professionel viden og praksis.

Trivsel

På Borris skole har vi år efter år rigtigt gode resultater i vores trivselsundersøgelser, dette er bl.a. et resultat af vores særlige fokus på trivsel. Vi har udviklet faglige strategier for at følge elevernes trivsel, bl.a. gennem undersøgelser. Derudover har vi initiativer som også understøtter trivslen i det daglige. For eksempel: skolevenner, legepatruljer, relations dannelse på tværs af klasserne gennem emneuger og meget mere.

Fællesskabende aktiviteter

De fællesskabende aktiviteter er også medvirkende til, at skolens elever trives bedst muligt. Derfor vægter vi på Borris skole fællesskabet højt. Vi prioriterer, at vores elever fra 2.klasse er på lejrture, hvert 3. år er hele skolen afsted på en fælles lejr tur til Venø. Vi har fællessamling hver dag med det formål at understøtte vores danske skolekultur, samt de enkelte fag på skolen. Ved fællessamlinger synges både nye og gamle sange, der er faglige indlæg hver gang fra skolens forskellige fag, der synges fødselsdagssang for de elever der fylder år og hver fredag bedes der Fadervor til fællessamlingen. Endelig benyttes fællessamling også indimellem til optrædener for hinanden med teater og sang og aktuelle beskeder.

Undervisningens organisering på Borris Skole

En almindelig skoledag er præget af strukturer og rutiner. Skolens bestyrelse har vedtaget følgende principper for undervisningens organisering:

Undervisningens organisering skal skabe rammer, der sikrer hver enkelt elev bedst mulig læring, dannelse og trivsel. Skolen tilrettelægger undervisningens organisering i overensstemmelse med Folkeskoleloven og skolens værdigrundlag.

Elevernes placering i klasser

Borris skole er en et sporet grundskole. I tilfælde af store årgange vil der blive lagt vægt på en ligelig fordeling af køn, bopæl i distriktet og kendte udfordringer. Skolen vil i god tid orientere skolebestyrelse og forældre hvis elevtal eller pædagogiske årsager nødvendiggør nye klassedannelser.

Holddannelse

Skolen tilstræber at benytte holddannelse på tværs af klasser med udgangspunkt i elevernes faglige udbytte, sociale trivsel og ved behov for samlæsning grundet klassestørrelser. Hvis der påregnes gennemgribende holddannelser på grundlag af klassestørrelser, vil skolens bestyrelse og de pågældende forældre få mulighed for at udtale sig om de praktiske forhold.

Undervisningens timetal, fag og skoledagens længde

Skolen tilstræber at undervisningstiden ligger inden for de vejledende rammer og ikke overskrider minimumstimetallet. Skolen tilrettelægger de enkelte klassers skemaer ud fra de i §5 i folkeskoleloven angivne retningslinjer. Skolen tilrettelægger skoledagens længde ud fra de givne forudsætninger der ligger inden for rammerne i folkeskoleloven. Men henblik på også at kunne imødekomme praktiske lokale forhold som for eksempel buskørsel m.v. Ved brug af §16b inviteres skolebestyrelsen med i drøftelse af fordele og ulemper.

Skemalægning

Skemalægningen foretages med henblik på at skabe en både sammenhængende og varieret skoledag for skolens elever. Skolen tilstræber at skemaet og eventuelle større skemaændringer er kendt af de forskellige aktører i forbindelse med skolen. Skolen orienterer bestyrelse som inviteres til høring af skoleårets skemaer forud for skoleårets opstart.

Vikardækning

Skolen tilstræber at vikardækningen så vidt det er muligt varetages med så lille en påvirkning som muligt for skolens elever og forældre. Ved længerevarende vikariater tilstræbes at dække ved hjælp af uddannet lærer.

Undervisning og undervisningsdifferentiering

Skolen tilstræber at tilrettelægge undervisningsdifferentiering med størst muligt sigte på de enkelte elevers faglige og sociale udvikling.

Lektiecafe og fagligfor dybelse

Der afsættes faste lektioner til lektiecafe fra 1.kl til 6.kl. Lektiecafe varetages i udgangspunktet af lærere der har klassen i forvejen. Men kan af skematekniske årsager også i mindre grad dækkes af andre lærere og pædagogisk personale. Lektiecafe på Borris skole benyttes i udgangspunktet til at understøtte den ugentlige lektielæsning, men rummer samtidigt mulighed for at dykke dybere ned i faglige emner der arbejdes med i fagligfor dybelse.

Understøttende undervisning

Den understøttende undervisning planlægges som et supplement til skolens almene fag og skal i så høj grad som muligt bidrage til et rigt læringsudbytte.

Understøttende undervisning er ikke omfattet af holddannelsesreglerne.

Understøttende undervisning vil kunne varetages af både pædagoger, lærere og andre personer med relevante kvalifikationer i et forpligtende samarbejde.

Supplerende undervisning og støtteundervisning

På Borris skole er oprettet et kompetenceteam som varetager støtte og dertil hørende indsatser i et bredt fagligt spænd. Kompetenceteamets opgaver spænder over støtteundervisning, ekstra indsatser fagligt og socialt og opsamling af viden omkring elevernes faglige -og trivselsmæssige udvikling. Kompetenceteamets normering kan varigere fra skoleår til skoleår alt afhængig af ledige ressourcer.

Før start i børnehaveklassen

Indmeldelse til børnehaveklassen sker gennem den kommunale digitale pladsanvisning, på Ringkøbing Skjerns kommune hjemmeside www.rksk.dk. Skoleindskrivning foregår i udgangspunktet fra midt januar til først i februar.

Skolen afholder en informationsaften i starten af januar for de kommende forældre til elever i Børnehaveklassen. Der ud over afholdes en "skoleindskrivnings" eftermiddag omkring 1. februar, hvor børn og voksne er velkomne til at gæste Børnehaveklassen. De kommende skolebørn får lidt materialer med hjem og forældre kan få støtte til at skrive barnet ind.

Børnehaveklassen på Borris Skole

Børnehaveklassen skal være et trygt sted at være for alle. For at dette kan opnås skal hverdagen være spændende og udfordrende for alle børn, men på hvert sit niveau.

Vi arbejder meget med, at ikke alle er ens og at vi ikke alle er gode til det samme. - Men at vi alle er gode til noget.

For at få en god skolegang, er det vigtigt, at alle børn lærer at rumme andre end sig selv. Det er vigtigt, at de oplever og udviser empati og respekt for hinanden.

Vi arbejder meget med at få livs duelige børn og at lære eleverne at indgå i et fællesskab. Derefter kan vi udvikle fagligheden. For at udvikle fagligheden arbejder vi med:

- At lærer skolen og området at kende.
- Morgensang og højtlesning,- snak om dagen/årstider.
- Rim og Remser
- Begivenheder
- Arbejder med bogstaver og tal
- Kreative aktiviteter
- Ipad
- Idræt, meget bevægelse.
- Forskellige emner
- Små let læselige tekster.
- Børnestavning
- Fødselsdage
- Biblioteket
- Forskellige lege og spil. Tampen brænder, gemmeleg, vendespil

Hele skoleåret arbejder børnehaven og børnehaveklassen tæt sammen om førskolearbejdet.

Vi arbejder hele året meget med at øve eleverne i at modtage en besked og være parat til at modtage undervisning.

Borris skole arrangerer skolevenner for eleverne i Børnehaveklassen. Det betyder, at alle børnehaveklasseelever får en skoleven fra 5. klasse. 6. klasse arrangerer også legepatrulje for børnehaveklasse eleverne et frikvarter om ugen i vintermånederne.

Dagligdagen i børnehaveklassen

Børnehaveklassen er placeret over skolens SFO og der er fælles garderobe og indgang ved SFO.

På Borris skole er det besluttet, at anvende en mulighed i folkeskoleloven der gør, at en del af den understøttende undervisning bliver omlagt til 2-voksen lektioner. Det betyder at skoledagen er kortet af med 5 lektioner i Børnehaveklassen. Et typisk oversigtsskema for Børnehaveklassen kan ses herunder:

	Mandag	Tirsdag	Onsdag	Torsdag	Fredag
8.15-9.00					
9.00-9.45					
10.05-10.25					
10.25-11.10					
11.10-11.55					
12.30-13.15					
13.15-14.00					
14.15-15.00					

	Markering af skoletid
	Mulighed for SFO uden tilmelding
	SFO ved tilmelding

Førskolegruppens faste dag i skolen

Førskolegruppen fra Børnehaven mødes fra 2. onsdag i januar fast på skolen hver onsdag frem til sommerferien. Sigtet er den gode overgang fra børnehave til skole.

Når vi er sammen bruges der tid på: Sanglege, bevægelses lege, venskaber samt massage. Børnehaveklassen arrangerer et orienteringsløb rundt på skolen. Her dannes et fast venskab, hvor børnehaveklassen sættes sammen med en fra førskolegruppen. Førskolegruppen har mindst en hel "skoledag" i løbet af foråret.

I juni afholdes dimissionsaften i Børnehaven, hvor børnehaven afsluttes i en lille officiel "fest". Festen indledes med fællesspisning og taler. Efter talerne fester børnene mens forældrene deltager ved et informationsmøde på skolen og får de sidste informationer om skolestarten.



Når førskolegruppen mødes på skolen, arbejdes der med følgende:

- skrive sit eget navn.
- kende sit efternavn, adresse og fødselsdag.
- vente på tur.
- venner/venner.
- begreber som over/under/bagved/ved siden af/indeni/udenpå/større/mindre/højre/venstre.
- rim og remser.
- tallene fra 1-12, - og hvad de bruges til.
- former og farver.
- selvhjælpen hed.
- samarbejde.
- løse konflikter
- opnå tryghed i gruppen og omgivelserne på skolen, så de får lyst og ro til at lære.

Børnehaveklassen har tæt samarbejde med følgende:

- Børnehavens førskolegruppe som kommer fast i børnehaven sammen med deres primære voksen.
- De større klasser på skolen
- Ved emneuger hvor eleverne sammensættes på tværs af alder
- Børnehaveklasselederen indgår i et professionelt læringsfællesskab omkring klassens elever i samarbejde med personalet i skolens SFO.
- Børnehaveklassen inviterer i løbet af skoleåret forældre og familie til åbenthus arrangementer.
- De afholdes bedsteforældre dag årligt.
- Børnehaveklasselederen er opsøgende i forhold til eventuelle besøg og samarbejder ved klassens forældre og/eller andre undervisningsrelevante besøg i og omkring Borris.

Overgangen mellem børnehaveklassen og 1.klasse

- Børnehaveklasselederen overdrager, forud for skiftet til 1.klasse, relevant viden om børnenes lærings –og trivselsforudsætninger til lærerne i indskoling.
- Børnehaveklassen deltager på niveau med de resterende elever i skolens fællessamlinger og arrangementer medmindre de skønnes at være uden relevans eller ikke alderssvarende
- En lærer med kommende tilknytning til klassen efter skiftet til 1.klasse, forsøges skemalagt med lektioner i Børnehaveklassens skema.
- Børnehaveklassens elever har alle skolevenner fra 5.klasse. 5.klasses elevers skoleven-opgaver er hovedsageligt placeret omkring skolestart.
- Ved forårets skole/hjem samtale deltager så vidt muligt kommende klasselærer i 1.kl.
- Børnehaveklassen mødes jævnligt med deres skolevenner til højtlesning.
- Læsevejlederen udarbejder og afdækker elevernes læsefaglige niveau. Denne viden videregives til kommende klasselærer ved overgang til 1.klasse.

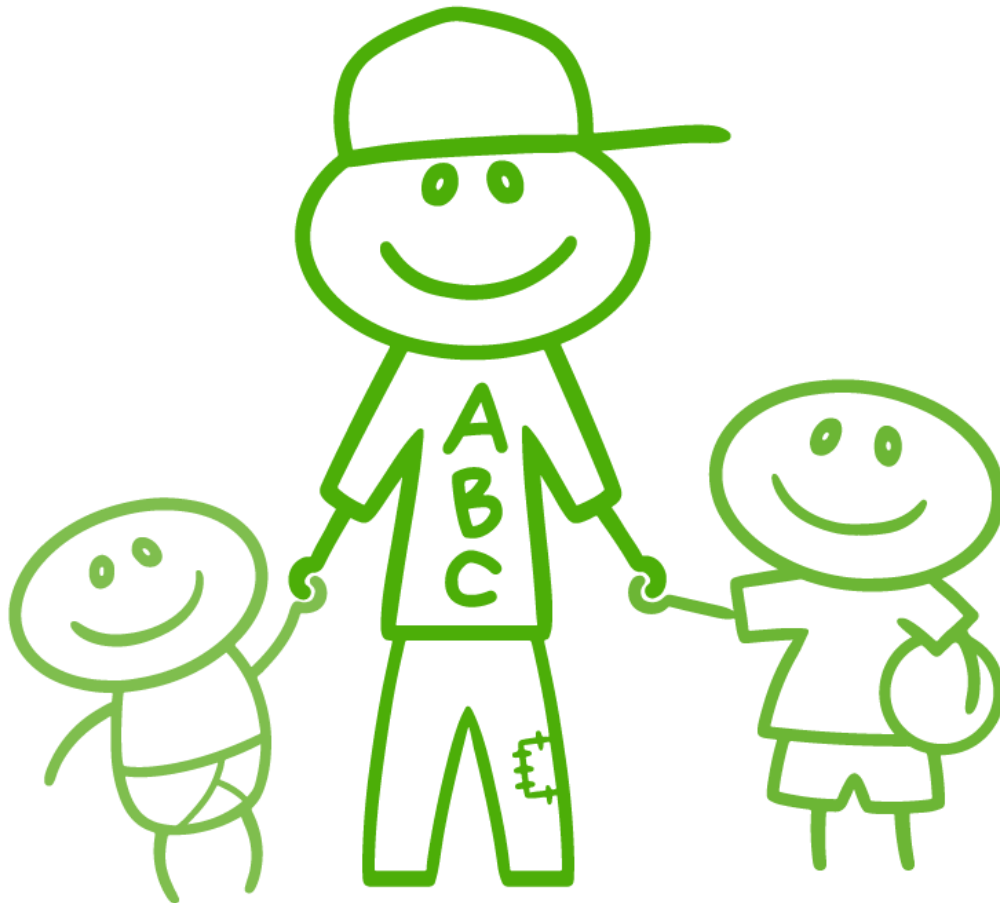
Overgangen mellem indskoling og mellemtrin

- Ved lærerskifte mellem indskoling og mellemtrin overdrages relevant faglig og socialt viden til det modtagende klasseteam.



Overgangen mellem 6.klasse og 7.klasse på overbygningsskole

- Eleverne på 6. årgang og deres forældre informeres om proceduren for klassesdannelsen i foråret i skoleåret forud for overgangen.
- Eleverne på 6. årgang besøger deres nye skole forud for overgangen.
- Overbygningsskolen afholder informationsmøde for elever og forældre.
- Elevernes medbestemmelse er vigtig for at understøtte Børne- og Familiepolitikens og folkeskolereformens mål om styrkelse af trivsel i skolen. Eleverne skal derfor have mulighed for at fremsætte ønske om, hvilke kammerater de gerne vil i klasse med. Skolen tilstræber at efterkomme mindst et af elevens ønsker. Skolelederen træffer endelig beslutning om klassesdannelsen ud fra skolens pædagogiske principper.
- Lærerne på den afgivende skole/årgang samarbejder med lærerne på overbygningsskolen med henblik på at tilvejebringe et godt grundlag for klassesdannelsen.
- Lærerne på den afgivende skole indhenter forældrenes tilladelse til at videregive foreliggende data om den enkelte elevs læring og trivsel mv.
- Overbygningsskolen afholder et introduktionsforløb for de nye 7.klasser.



Borris SFO

-En beskrivelse af SFO'en ved Borris Skole

SFO'en ved Borris Skole

Generelt om SFO ved Borris skole

SFO'en ved Borris skole er en DGI certificeret bevægelses SFO. Det vil sige at der er fokus på at børnene får sig rørt, får en sund og nærende eftermiddagskost og ikke mindst bliver understøtte i deres relations skabende samvær med hinanden.

SFO'ens personale kan kontaktes alle hverdage fra kl. 6.15 – 16.45. fredag til kl. 16.00

Morgenstunden

Der er mulighed for at spise morgenmad indtil kl. 8.00. Vi tilbyder cornflakes, havregryn og havregrød. Fredag er der rundstykker. Børnene må gerne tage deres egen morgenmad med.

Eftermiddag

Når børnene er krydset ind og har spist deres eftermiddagsmad, foreslås der evt. nogle fælles aktiviteter, hvor børnene selv bestemmer, om de vil deltage eller lege noget andet. Vi benytter hallen og gymnastiksalen, hvor det er frivilligt om man går med.

I løbet af eftermiddagen sender vi børn med bus/taxa og til forskellige fritidsaktiviteter m.m. ifølge aftale med forældrene.

Sygdom og fravær

Skolefritidsordningen har tilsynspligt over for børnene. Det betyder, at børnenes fremmøde bliver registreret. Dukker et barn ikke op efter skoletid, og der er ikke er aftalt fravær, vil forældrene blive kontaktet. Barnet må ikke komme, såfremt det er sygt eller hvis barnets fremmøde indebærer smittefare for andre.

Garderoben

Børnene får deres egen plads i garderoben, hvor deres tøj og taske skal stilles. Børnene har hver deres kasse, hvor forældrene har mulighed for at lægge skiftetøj i. Det er en god ide, at mærke tøjet med barnets navn, både i jakke, handsker, hue, sko og støvler.

Eftermiddagsmad

SFO'en tilbyder eftermiddagsmad, hvor forældrene betaler 50. kr. pr. måned. Forældrene har mulighed for, at vælge til og fra, som det passer dem bedst.

Forældresamarbejde

Vi prioriterer et godt og solidt forældresamarbejde. Det gør vi bl.a. igennem den daglige kontakt, sms og månedlige informationsbrev. Når jeres barn skifter fra børnehave til skole/SFO, er det vigtig at både forældre og personalet orienterer hinanden om barnets trivsel. Forældrerådet består 4 frivillige forældre der har børn i skolefritidsordning.

Praktiske informationer vedrørende SFO ved Borris skole
Åbningstider i SFO

	Morgen	Eftermiddag
Mandag	06.15 – 8.15	14.00 – 16.45
Tirsdag	06.15 – 8.15	14.00 – 16.45
Onsdag	06.15 – 8.15	14.00 – 16.45
Torsdag	06.15 – 8.15	14.00 – 16.45
Fredag	06.15 – 8.15	14.00 – 16.00

Åbningstider i skoleferiedage

Mandage – torsdag	06.15 – 16.45
Fredag	06.15 – 16.00

Lukkedage

Uge 29 og 30

d. 24. december

d. 31. december

d. 26/5 - Fredag efter kr. himmelfartsdag

d. 5/6 2017 - Grundlovsdag

Årgangstræf

Baggrund

Årgangstræf har været i gang siden år 2000, hvor den daværende skoleleder ønskede at fremme forældredialogen, ved at lade forældre i årgangene mødes 1 gang årligt. Årgangen mødtes på skolen en aften, hvor de sammen lavede mad og havde socialt samvær.

Skoleleder og Dagtilbudsleder har indgået aftale om, at alle kommende årgangstræf starter i Børnehuset. Børnehuset står nu for den første indbydelse og er vært herfor. Første årgangstræf ligger nu fast første lørdag efter påske, fra kl. 10.00 til kl. 12.00.

Formål

Formålet med årgangstræf er at skabe gode relationer i årgangen, blandt forældre, børn og Borris Helhed. Børnehuset stiller lokaler til rådighed og er vært ved den første træf. Derefter vælger årgangene 2 repræsentanter, som står for næste års indkaldelse. Børnehuset er behjælpelig med at invitere, samt skabe overblik over alle børn som er i årgangen i Borris Helhed. Børnehuset er behjælpelig med at finde kontakter til eksterne rådgiver (tandplejen – sundhedsplejen – aktiviteter i sognet – mm.)

Sidegevinsten skulle gerne være, at årgangens børn og forældre kender hinanden, hvorved legerelationer forstærkes.

Børnehavens bestyrelsen bliver den tætte kontakt med årgangene og der vælges repræsentanter til hver årgang i bestyrelsen.

Forventninger

Borris Helhed har en forventning om, at alle med børn i årgangen deltager velvidende at det er frivilligt.

Borris Helhed har en forventning om, at alle bidrager og alle bliver inviteret.

Borris Helhed har en forventning om at hvis der opstår problemer/konflikter bliver ledelsen inddraget.

Årgangstræf er selvkørende, de 2 valgte repræsentanter indkalder til næsteårs træf og henvender sig til Børnehuset, når de skal låne lokaler. De bestemmer selv datoen.

Borris Helhed står til rådighed i det omfang der er muligt.

Borris Helhed forventer at årgangstræf forsætter i skolen og måske endda længere, hvis årgangen ønsker det.

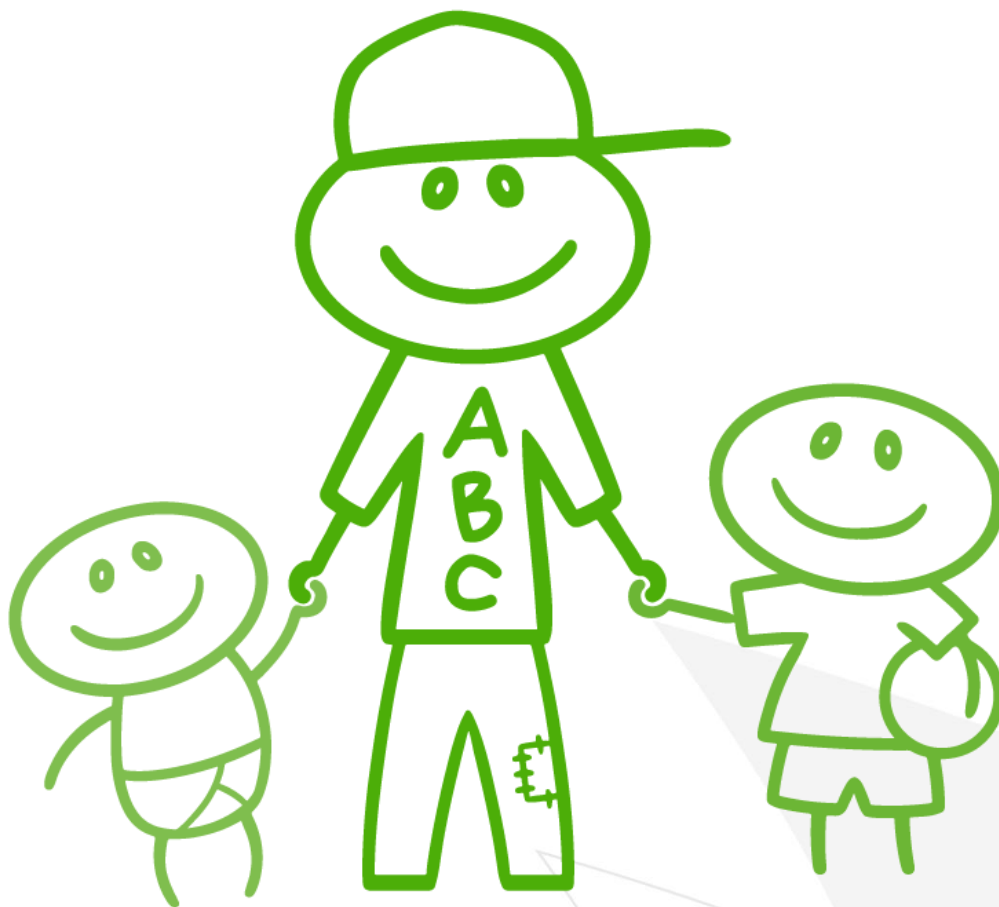
Indhold

I det første årgangstræf står ledelsen for indholdet. Det indbefatter præsentation af alle deltagere, Borris Helhed og dens værdier og forventninger til hinanden.

Børnehuset sørger for indkøb af brød og kaffe med mere, samt sørger for valget af de 2 kommende repræsentanter.

De efterfølgende år er årgangene selvkvørende med deres eget valg af dagsorden. Børnehuset er behjælpelig med at finde temaer til dagsorden.

Borris Helhed kan også være behjælpelig med at finde temaer til årgangstræf, hvis det ønskes.



Bearbejdet på fællesbestyrelses møde med Børnehavens –og skole bestyrelse november 2017